



Erasmus+



INDIVERSO

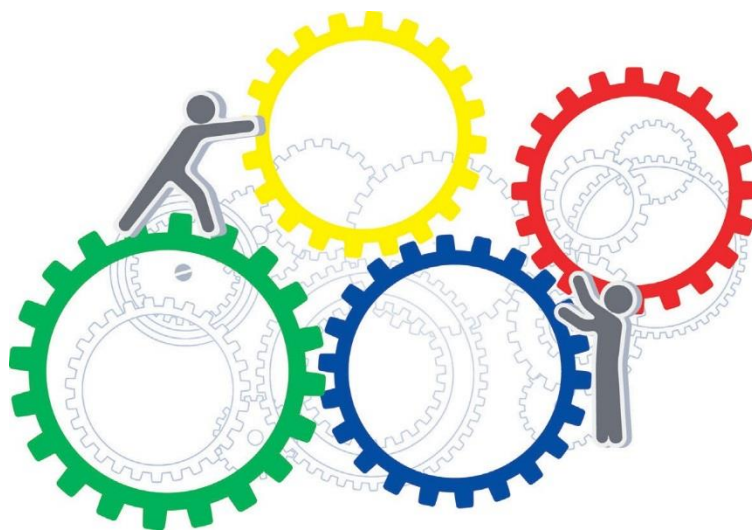
Inclusive diverse solutions for VET

INDIVERSO

Kaasavad lahendused kutseõppes

Erivajadustega inimeste nõustamine ja toetamine kutsehariduse omandamisel

Tööandjate koolituspäeva korraldamine



Koostatud Erasmus+ rahvusvahelise koostööprojekti INDIVERSO raames.

www.indiverso-erasmus.eu



Toimetaja:

„INDIVERSO“ projektimeeskond

Projekti juhtimine:

Josefsheim gGmbH
Heinrich-Sommer-Straße 13
59939 Olsberg
Saksamaa
Koduleht: www.josefsheim-bigge.de



Projekti partnerid:

Fundação AFID Diferença
Rua Quinta do Paraíso, Alto do Moinho
2610-316 Amadora
Portugal
Koduleht: www.fund-afid.org.pt



Astangu
Kutser rehabilitatsiooni
Keskus
Astangu 27, Tallinn
Eesti
Koduleht: www.astangu.ee



Berufsbildungswerk Waldwinkel
Waldwinkler Straße 1
84544 Aschau am Inn
Saksamaa
Koduleht: www bbw-waldwinkel.de



Bundesverband der Angehörigen
psychisch Kranker e. V.
Oppelner Straße 130
53119 Bonn
Saksamaa
Koduleht: www.psychiatrie.de



The Cedar Foundation
31 Ulsterville Avenue
Belfast BT9 7AS
Põhja-Iirimaa
Koduleht: www.cedar-foundation.org



Centro Studi Opera Don Calabria
Viale Don Calabria 13
44124 Ferrara
Itaalia
Koduleht: www.centrostudi-odc.it





FUNDACIÓN INTRAS
Calle de Santa Lucia 19
47005 Valladolid
Hispaania
Koduleht: www.intras.es

FUNDACIÓN
Intras

**Stichting Werkenrode
Arbeidsintegratie**
Kerkenbos 1003
6503 GJ Nijmegen
Holland
Koduleht: www.reacollegenederland.nl/
www.pluryn.nl



Tõendus põhise tugi:

Universität Kassel
Institut für Sozialwesen
Mönchebergstraße 19
34109 Kassel
Saksamaa
Koduleht: www.uni-kassel.de

**U N I K A S S E L
V E R S I T Ä T**

Projekti hindamine:

**Mariaburger Ausbildung und
Service gGmbH**
Unterer Torackerweg 8
72501 Gammertingen
Saksamaa

M A R I A B E R G

Von Mensch zu Mensch

**Kontakt küsimuste
korral projekti
kohta:**

Martin Künemund
Josefsheim gGmbH
Heinrich-Sommer-Straße 13
59939 Olsberg
Germany

JG **Josefsheim**
GRUPPE **Blgge**


E-post: m.kuenemund@josefsheim-bigge.de
Koduleht: www.josefsheim-bigge.de

Kuupäev: August 2017

Käesolev töövahend on koostatud rahvusvahelise Erasmus+ koostööprojekti INDIVERSO raames.

Projekti koduleht: www.indiverso-erasmus.eu

Töövahendi "Tööandjate koolituspäeva korraldamine" on välja arendanud **Astangu Kutserehabilitatsiooni Keskus** Eestis

Töövahend on üks osa kaasamist toetavast lähenemisest, mis koosneb 7 erinevast töövahendist

Töövahend 1: Täiendavad sekkumised erivajadusega õppijatele	Moodul 1: Isikukeskne lähenemine tegevuskava koostamisel
	Moodul 2: Psühhomotoorne lähenemine - sotsiaalsete oskuste arendamine läbi liikumis- ja meeskonnamängude
	Moodul 3: Sotsiaalsete oskuste arendamine läbi loovtegevuste
	Moodul 4: Kogemusnõustamine
Töövahend 2: Info ja koolitused pedagoogilisele personalile	Moodul 1: Erivajaduste alase teadlikkuse tõstmine
	Moodul 2: Praktiline töövahend õppija toimetuleku hindamiseks koos soovitusetega tema toetamiseks õppetöös, praktilisel ja tööelus
	Moodul 3: Personali enesehindamisoskuste arendamine
Töövahend 3: Väljaõpe ja tööerakendumine läbi coachingu	Metoodiline abimaterjal kutsealase ettevalmistuse korraldamiseks läbi coachingu
Töövahend 4: Supervisioon ja kovisioon	Moodul 1: Supervisioon
	Moodul 2: Kovisioon - praktiline juhendmaterjal kolleegidevahelise nõustamise korraldamiseks
	Moodul 3: Kovisiooni moderaatorite koolitusmaterjal
Töövahend 5: Juhised kriisi ennetamiseks ja kriisiolukordades käitumiseks	Moodul 1: Kriisi ennetamine
	Moodul 2: Kriisi märkamine
	Moodul 3: Kriisiga toimetuleku strateegiad
Töövahend 6: Koostöö tööandjatega	Moodul 1: Tööandjate koolituspäeva korraldamine
	Moodul 2: Tööandjate nõustamine ja toetamine
Töövahend 7: Võrgustikutöö	Juhised piirkondliku koostöövõrgustiku loomiseks erinevate asutuste ja osapoolte vahel

Käesolev metoodiline materjal on mõeldud avalikuks kasutamiseks kõigile erivajadusega õppijatega tegelevatele organisatsioonidele. Seda on võimalik kasutada moodulite kaupa või erinevaid mooduleid omavahel kombineerides lähtudes oma eesmärkidest, huvidest ja vajadustest

INDIVERSO projekti elluviimist kaasrahastas Euroopa Liidu programm "Erasmus+".

Sihtrühm

Kutseõppeasutused ja toetatud töölerakendamise teenuse pakkujad, kes soovivad tööandjaid teavitada, toetada ja julgustada erivajadustega inimestele praktika ja töökohtade pakkumisel.

Tööandjad, kes on huvitatud erivajadustega inimestele koolituse, praktika ja töökohtade pakkumisest.

Sissejuhatus

Erivajadusega õppijad kuuluvad tööturu riskirühma, mida iseloomustab madalam hõivatuse tase, suurem mitteaktiivsus ja töötuse määr. Neil võib võrreldes oma eakaaslastega olla raskem töökohtadele konkureerida. Barjääriks ei pruugigi siinjuures olla erivajadus ise, kuivõrd sellega kaasnevad eelarvamused ja teadmatuse. Seetõttu on tööandjate teadlikkuse tõstmine erivajadustega inimeste potentsiaalset eriti oluline.

Erivajadusega õppijad vajavad tööturul osalemiseks toetavat võrgustikku ja spetsiaalselt selleks otstarbeks disainitud teenuseid. Nende pakkumiseks on esmalt oluline kutseõppeasutuste valmisolek koostööks tööandjatega. Koostöö on kutseõppe loomulik osa – tööandjad annavad oma sisendi õppekavadesse, õppekorraldusse, pakuvad praktikakohti ja töötamisvõimalusi. Erivajadusega õppijate puhul tuleb sellele koostööle pöörata erilist tähelepanu. Euroopa Toetatud Töölerakendamise Ühendus on juhtinud tähelepanu, et sageli pühendatakse palju aega tööle kandideerija vajaduste väljaselgitamisele ning vähem tööandja vajaduste mõistmisele ja arvestamisele. Paljudel tööandjatel puudub kogemus erivajadustega inimestega töötamisel ning neile praktika- või töökoha pakkumine võib tekitada kahtlusi ja hirme.

Kuigi tööandjad on üldiselt huvitatud tööjõu värbamisest, siis erivajadustega inimeste puhul vajavad nad ka praktilist koolitust erivajaduste mõistmiseks. Kutseõppeasutus saab pakkuda tuge ja nõustamist, et tööandjate motivatsiooni ja teadlikkust tõsta.

Oluline on jagada ausat infot erivajadustega õppijate kohta tuues välja nende tugevused, mis vastavad tööandjate vajadustele ning samas selgitada, millist tuge inimene vajab, et oma potentsiaali töökohal täiel määral realiseerida.

Sotsiaal- ja tööturuteenuste pakkujad peaksid iga inimese kutsealast võimekust ja toe vajadust adekvaatselt hindama. See on oluline, et leida lahendused, kuidas vältida tootlikkuse vähenemist ning toetada säilinud töövõime kasutamist.

Sammud, kuidas toetada erivajadusega õppijaid tööle saamisel ja töö säilitamisel on järgmised:

- Paku tuge otsustamisel ja nõusta tööandjat, kuidas rakendada töökohal süsteemseid vaimset ja füüsilist tervist toetavaid meetmeid.
- Paku tööandjatele ja seal töötavale meeskonnale nõustamist ja tuge, kuidas kohandada töökeskkonda ja tingimusi, et toetada inimese tervise säilimist ja võimete maksimaalset rakendamist.

Vaimse tervise probleemidega inimeste töölerakendamise toetamiseks teenuste arendamine on paljudes riikides veel uus võrreldes näiteks füüsilise puudega inimestele väljatöötatud teenustega. Vaja on leida praktilisi lahendusi, kuidas informeerida tööandjaid erinevate erivajadustega inimestest tööturul.

Tööandjate koolituspäeva eesmärgid

Et tööandjatele koolituspäeva korraldada tuleks esmalt määratleda selged eesmärgid. Asudes päeva planeerima tuleks koos oma koolitusmeeskonnaga ühtsed eesmärgid ka kirja panna.

- Esmase kontakti loomise võimaluste pakkumine tööandjatele, kes on huvitatud sotsiaalse vastutuse, kaasava töökoha, erivajadusega õppijate värbamise teemadest;
- Pakkuda tööandjatele võimalust külastada kutseõppeasutust, tutvuda selle tööga ja suhelda erivajadusega õppijatega turvalises ja vabas õhkkonnas;
- Pakkuda tööandjatele üldist infot erivajadustega õppijate kohta;
- Pakkuda infot, nõustamist ja tuge, mida jagavad spetsialistid ja osaliselt ka erivajadusega inimesed ise, kes teavad oma olukorda kõige paremini;
- Pakkuda tööandjatele võimalust kohtuda ja koos tegutseda erivajadustega õppijatega;
- Tuua kokku erinevad tööandjad ja luua keskkond kogemuste vahetamiseks tööandjate vahel, kellel juba on erivajadustega inimeste värbamise kogemus ning tööandjate vahel, kes sellest huvitatud on;
- Selgitada tööandjatele kasutegureid, mis kaasnevad erivajadustega inimeste värbamisega (sh rahalised toetused, maksusoodustused jms);
- Julgustada tööandjaid pakkuma erivajadustega õppijatele praktika- ja töökohti.

Taustainfo

Tööandjate koolituspäeva korraldamine ja läbiviimine võimaldab ka oma organisatsiooni ja selle ressursse paremini tundma õppida ning kasutada oma töös loovat lähenemist, et koolituspäeva üles ehitada. Käesolev töövahend sisaldab ülevaadet koolituspäeva korraldamisel olulistest aspektidest, kuid kõige parem on alati õppida oma kogemusest küsides sisendit tööandjatelt ja kaasates erivajadusega inimesi, et kohandada koolituspäeva sisu kohalike tööandjate vajaduste ja võimalustega. Peamine kontseptsioon tööandjate koolituspäeva puhul on kutsuda tööandjad kutseõppeasutusse kohapeale, kus erivajadusega õppijad igapäevaselt õpivad ja korraldada üks lõbus ning kogemusterohke, praktiline päev.

Sammud tööandjate koolituspäeva ettevalmistamiseks

- Moodusta meeskond spetsialistidest ja erivajadusega õppijatest, kes koolituspäeva planeerima ja korraldama asuvad. Kaasa õppijaid kohe algusest;
- Kaardista oma organisatsiooni võimalused, et pakkuda informatiivset ja meeleolukat koolituspäeva;
- Räägi nii kogemustega kui kogemusteta tööandjatega nende vajadustest ja huvidest seoses koolituspäevaga, korraldada võib ka eelkohtumise või koguda infot e-maili/telefoni teel.
- Koosta koolituspäevale kutsutavate tööandjate profiilid (erihuvivid jne);
- Pane paika koolituse ajakava nii, et see oleks mitmekülgne, ärataks huvi ja pakuks tööandjatele positiivseid kogemusi;
- Testi koolituskava mõnede tööandjate peal, küsides tagasisidet ja nõuandeid;
- Saada koolituskutsed tööandjatele vähemalt 2 kuud ette, et anda neile võimalus aja broneerimiseks oma kalendrites;

- Ära moodusta liiga suurt gruppi – kuni 20 osalejat on optimaalne, et luua iga tööandjaga individuaalne kontakt (sõltub ka koolitusmeeskonnas olevate spetsialistide arvust);
- Mõttele läbi, milliseid ülesandeid saavad enda peale võtta erivajadusega õppijad, et nad oleksid maksimaalselt kaasatud: kutse kujundamine, suupistete valmistamine ja serveerimine, osalejate registreerimine, maja ja tegevuste tutvustamine, mõnede ühistegevuste läbiviimine, oma kogemuste jagamine jms vastavalt võimalustele;
- Tee tehnilised ettevalmistused päeva õnnestumiseks, kui võimalik tee näiteks lõbus video, mida kasutada järgmiste koolituspäevade reklaamimisel. (vt <https://www.youtube.com/watch?v=FpRwJv1y2VA>)
- Mõttele läbi, kuidas küsida päeva kohta tagasisidet.
- Kui Sul ei ole võimalust viia koolituspäeva läbi oma organisatsioonis, siis kaalu võimalusi näiteks kaitstud töö keskustes vms, kus erivajadusega inimesed töötavad.

Soovitused koolituskava koostamiseks

- Koolituspäevas peaks olema nii informatiivne osa, et edastada vajalikku infot kui ka interaktiivne osa, mis soodustaks tööandjate ja erivajadusega õppijate omavahelist suhtlemist;
- Kaasa õppijaid nii palju kui võimalik erinevatesse ettevalmistustesse ja tegevuste elluviimisesse;
- Päeva interaktiivne osa peaks pakkuma positiivseid koostöökogemusi kõigile osapooltele – tööandjad, õppijad, koolituspäeva korraldajad (kahe lõbusa ühistegevuse näited on toodud käesoleva punkti lõpus);
- Ära planeeri jagatavat infot ega tegevusi üle, fookuses peaks olema kvaliteet;
- Kogu vajalikku infot ei pea ühe päevaga jagama. Loo tööandjatele võimalused edasiseks ühenduse võtmiseks, kui neil on küsimusi.;
- Kaasa koolitajaid, kes oskavad jutustada lugusid ja rääkida lihtsas keeles, mida tööandjad mõistavad;
- Kaalu ka väljaspoolt oma organisatsiooni asjakohase kogemusega koolitajate kaasamist;
- Kaasa tööandjaid, kellel juba on positiivseid kogemusi erivajadusega töötajatega, et nad saaksid oma kogemust jagada ja teisi julgustada;
- Jäta päeva lõppu aega, kus õppijad on juba lahkunud ja tööandjatel on võimalus küsida mistahes küsimusi, mis neid ühistegevuste raames tekkisid;
- Ole valmis, et mõnedel tööandjatel võib olla varasemaid või päeva jooksul tekkinud negatiivseid kogemusi. Räägi oma meeskonnas eelnevalt läbi, kuidas sellist olukorda lahendada. Igal juhul, püüdke jääda rahulikuks ja ausaks, negatiivne kogemus on ka kogemus;
- Pane koolituspäevale pealkiri, mis paistab silma ja äratav huvi.

Esialgse päevakava näidis

Tööandjate koolituspäev

Luba meil avardada Sinu maailma!

09.30 – 10.00 Tervitused & kohv

I OSA

10.00 – 10.30 Sissejuhatus ja organisatsiooni kogemuste tutvustus töös erivajadustega õppijatele

10.30 - 11.30 Tööandja kasutegurid erivajadusega inimeste värbamisel (seadusandlus, rahalised toetused, tugimeetmed ja teenused)

11.30 – 12.00 Tööandja positiivsete kogemuste tutvustus erivajadusega inimeste värbamisel

12.00-12.30 Lõuna

II OSA

12.30 – 15.00 Praktilised ja kaasahaaravad tegevused koos õppijatega

15.00 – 16.00 Kogemuste vahetus: tööandjad ja koolitajad. Kõik küsimused on teretulnud!

NÄITEID PRAKTILISTEST JA KAASAHAARAVATEST TEGEVUSTEST KOOLITUSE II OSAS:

Seikluslik mäng: tööandjad ja õppijad

- Moodusta 4-liikmelised meeskonnad (2 tööandjat, 2 õppijat), et jätkata päeva seiklusmänguga maja erinevates ruumides;
- Meeskonnad saavad vihjed liikumiseks maja erinevate ruumide vahel;
- Igas ruumis ootab neid koolitusmeeskonna liige ülesandega, mis tuleb ühiselt lahendada, et saada vihje järgmisesse ruumi liikumiseks;
- Ülesanded peaksid esile tooma õppijate võimekust (nt arvutioskused, käsitöö oskused, puidutöö oskused jne); samuti tunnevad õppijad paremini maja ning saavad näidata oma orienteerumisoskust;
- Vali õppijad, kes tahavad osaleda ning valmistada nad hästi ette, et nad teaksid, mida oodata;
- Kasuta oma fantaasiat, et kohendada mängu vastavalt oma eesmärkidele, vajadustele ja võimalustele.

Rollimäng: tööandja kogeb erivajadust (4-6 inimest grupis)

- Tööandjad on meeskonnas ja saavad ühise ülesande (nt valmistada kook, panna kokku puzzle – oluline on, et kõik osaleksid ja keegi ei jääks kõrvale);
- Kui koolituspäeval osalejaid on palju, siis mõned tööandjad võivad olla meeskonnavälised vaatlejad;
- Kõik tööandjad, kes kuuluvad meeskonda saavad rollikirjelduse – see sisaldab nime ja erivajaduse kirjeldust (nt nägemispuue, kuulmispuue, kujutletavate häälte kuulmine, kogelemine korrates iga sõna 2 esimest tähte 4 korda, ratastooli kasutamine liikumiseks jms)
- Neile jagatakse abivahendid, mis võimaldavad erivajadust kogeda (kvaliteetsed kõrvaklapid vaikuse tekitamiseks, sall silmade varjamiseks, erilised prillid nägemispuude simuleerimiseks, kõrvaklapid, kust kostub juhuslikke hääli jms)
- Lisaks juhendab neid spetsialist, kes toetab rolli mõistmisel.;
- Saadud ülesanne tuleb lahendada kõiki kaasates st üksteist tuleb abistada ja toetada;
- Rollimängu lõppedes toimub vestlus, kus räägitakse esmasest kokkupuutest erivajadusega, tööandjad saavad kogemusi vahetada ja avatult küsimusi küsida.

Kuidas tööandjatega ühendust võtta ja neid koolitusele kutsuda?

- Kutse peaks olema lühike ja selgesõnaline – oluline on välja tuua praktiline väärtus ja kasu, mida tööandja saab;
- Kujunda kutse silmapaistvalt ja atraktiivselt;
- Kui saadad kutse e-postiga ära pane seda kirja lissasse, ole kindel, et tööandja näeb sinu sõnumit kohe, kui ta kirja saab;
- Lisa kutsele positiivne sõnum mõnelt tööandjalt, kes juba sarnasel koolituspäeval osalenud on või kellega sul on hea koostöö;
- Kui sõnastad päevakavas teemasid, siis pööra tähelepanu sõnastusele ja sellele, kuidas tööandja seda mõistab. Kutse peab äratama huvi ja olema tööandjale arusaadav. (Kutse näidis on lisatud selle punkti lõppu);

- Kutsu koolitusele oma varasemaid koostööpartnereid ja alati ka tööandjaid, kellega varasem kontakt puudub;
- Ole valmis välja saatma 100 kutset, et saada 20 osalejat. Saada kutseid ka läbi meililistide (nt Tööandjate Keskliit, Eesti Personalijuhtimise Ühing PARE vms)
- Julgusta tööandjaid edastama kutset oma koostööpartneritele;
- Kasuta sotsiaalmeediat koolituse reklaamimiseks ja uute kontaktide loomiseks. Näiteks võib oma koostööpartneritest tööandjatega kokku leppida, et nad jagavad, kommenteerivad või märgivad meeldivaks sotsiaalsõrgustikus jagatud kutset;
- Kasuta veebipõhist registreerumise võimalust, sest see on tööandjatele mugavam.

KOOLITUSPÄEVA AJAKAVA VERSIOON VÄLJASAATMISEKS TÖÖANDJATELE

Tööandjate koolituspäev

Aeg:

Koht:

Luba meil avardada Sinu maailma!

09.30 – 10.00	Ootame Sind tervituskohvile!
10.00 – 10.30	Sissejuhatus päeva ja ülevaade sellest, kes me oleme ja kuidas me erivajadustega inimestega töötame.
10.30 - 11.30	Kõik, mida Sa tahad teada erivajadusega inimeste värbamisega seotud mõistetest ja kasuteguritest
11.30 – 12.00	Meie kogemused erivajadustega inimeste värbamisel (PR Jane Sau, IT ettevõtte NBS personalijuht)
12.00 - 12.30	Lõuna
12.30 – 15.00	Me lubame, et see osa päevast on kaasahaarav ja jääb pikaks ajaks meelde!
15.00 – 16.00	Vahetame kogemusi: tööandjad ja spetsialistid. Kõik küsimused on teretulnud!

Järeltegevused

- Lõpeta päev kogemuste vahetamise ringiga, kus kõik saavad öelda, mida nad sellest päevast endaga kaasa võtavad ning millised võiksid olla järgmised sammud;
- Tee tööandjatega konkreetseid kokkuleppeid – kas neil on koheselt pakkuda praktika- või töökohti, millal võib nendega ühendust võtta või nende juurde õppekäigule minna;
- Kogu osalejatelt kohapeal kirjalikku tagasididet, hilisematele küsimustikele ei pruugi neil olla aega vastata;

- Tee koolituskavas muudatusi lähtudes saadud tagasisidest;
- Võta isiklikult ühendust iga osalenud tööandjaga, et pakkuda täiendavat tuge praktika- või töökohtade saamiseks erivajadustega õppijatele;
- Koonda koolituse jooksul üles võetud audiovisuaalne materjal, toimetage see atraktiivsesse vormi ja levitage, et ühe rohkemad tööandjad sooviksid koolitustel osaleda.

Kuidas mõõta koolituspäeva efektiivsust?

- Osalejate tagasiside (kvalitatiivne tagasiside – kas nad soovitsid koolitust oma koostööpartneritele ja tuttavatele, kuidas nad kirjeldaksid oma koolituskogemust);
- Osalejate tagasiside (kvantitatiivne rahulolu hindamine numbrilisel skaalal);
- Tööandjate arv, kes on valmis edasisteks kontaktideks seoses praktika- ja töökohtade pakkumisega;
- Tööandjate arv, kes on valmis pakkuma praktika- ja töökohti järgmise aasta jooksul.

Meetodid

Koolituspäev sisaldab nii teooriat kui praktilisi tegevusi.

- Teoreetiline õpe sisaldab ülevaadet vastuvõtva organisatsiooni tegevustest toetamiseks erivajadustega inimeste tööle suundumist, ülevaadet tööturuteenustest erivajadustega inimestele ning toetustest ja soodustustest tööandjatele.
- Praktilised tegevused sisaldavad kogemuste vahetust, läbi kogemise õppimist ja kaasahaaravaid ühistegevusi koos erivajadusega õppijatega, et anda tunnetust, milline on elu erinevate piirangutega.

Kestvus

Korralduslikud ettevalmistused koolituseks 16 tundi

Igale lektorile individuaalselt arvestatav loengute ettevalmistamise aeg

Koolituspäev 6 tundi 30 minutit

Kohandamise võimalused /Eeltingimused

- Käesolev töövahend on kirjeldatud fookusega luua häid kontakte tööandjate ja erivajadusega õppijate vahel. Metoodikat võib rakendada ka teistsuguste sihtrühmade kokku viimiseks.
- Koolituskava tuleks koostada või kohandada vastavalt eelnevalt kokkulepitud koolituse eesmärgile;
- Kogu kirjeldatud metoodikat võib kohandada ja disainida vastavalt oma õppijate ja tööandjate vajadustele.

