



Erasmus+



INDIVERSO

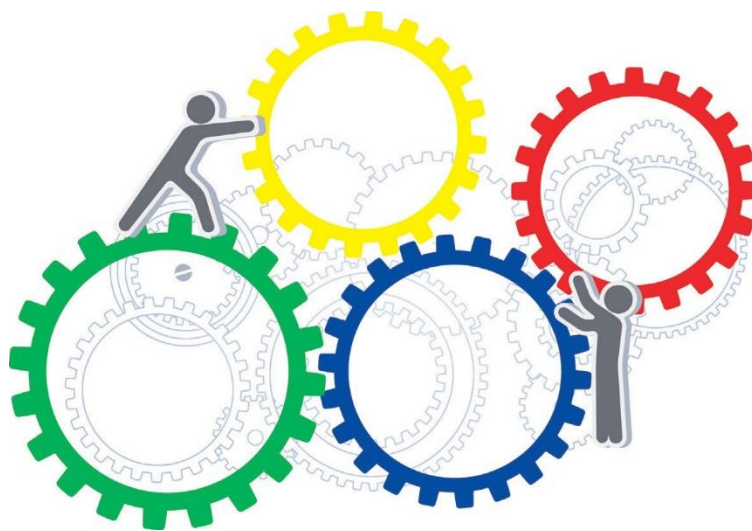
Inclusive diverse solutions for VET

## INDIVERSO

### Kaasavad lahendused kutseõppes

Erivajadustega inimeste nõustamine ja toetamine kutsehariduse omandamisel

## Kriisi ennetamine



Koostatud Erasmus+ rahvusvahelise koostööprojekti INDIVERSO raames.

[www.indiverso-erasmus.eu](http://www.indiverso-erasmus.eu)



Toimetaja:

„INDIVERSO“ projektimeeskond

Projekti juhtimine:

**Josefsheim gGmbH**  
Heinrich-Sommer-Straße 13  
59939 Olsberg  
Saksamaa  
Koduleht: [www.josefsheim-bigge.de](http://www.josefsheim-bigge.de)



Projekti partnerid:

**Fundação AFID Diferença**  
Rua Quinta do Paraíso, Alto do Moinho  
2610-316 Amadora  
Portugal  
Koduleht: [www.fund-afid.org.pt](http://www.fund-afid.org.pt)



**Astangu**  
**Kutser rehabilitatsiooni**  
**Keskus**  
Astangu 27, Tallinn  
Eesti  
Koduleht: [www.astangu.ee](http://www.astangu.ee)



**Berufsbildungswerk Waldwinkel**  
Waldwinkler Straße 1  
84544 Aschau am Inn  
Saksamaa  
Koduleht: [www bbw-waldwinkel.de](http://www bbw-waldwinkel.de)



**Bundesverband der Angehörigen psychisch Kranker e. V.**  
Oppelner Straße 130  
53119 Bonn  
Saksamaa  
Koduleht: [www.psychiatrie.de](http://www.psychiatrie.de)



**The Cedar Foundation**  
31 Ulsterville Avenue  
Belfast BT9 7AS  
Põhja-Iirimaa  
Koduleht: [www.cedar-foundation.org](http://www.cedar-foundation.org)



**Centro Studi Opera Don Calabria**  
Viale Don Calabria 13  
44124 Ferrara  
Itaalia  
Koduleht: [www.centrostudi-odc.it](http://www.centrostudi-odc.it)





**FUNDACIÓN INTRAS**  
Calle de Santa Lucia 19  
47005 Valladolid  
Hispaania  
Koduleht: [www.intras.es](http://www.intras.es)

FUNDACIÓN  
**Intras**

**Stichting Werkenrode  
Arbeidsintegratie**  
Kerkenbos 1003  
6503 GJ Nijmegen  
Holland  
Koduleht: [www.reacollegenederland.nl/](http://www.reacollegenederland.nl/)  
[www.pluryn.nl](http://www.pluryn.nl)



**Tõendusühisuse tugi:**

**Universität Kassel**  
Institut für Sozialwesen  
Mönchebergstraße 19  
34109 Kassel  
Saksamaa  
Koduleht: [www.uni-kassel.de](http://www.uni-kassel.de)

**U N I K A S S E L  
V E R S I T Ä T**

**Projekti hindamine:**

**Mariaburger Ausbildung und  
Service gGmbH**  
Unterer Torackerweg 8  
72501 Gammertingen  
Saksamaa

**M A R I A B E R G**  
  
Von Mensch zu Mensch

**Kontakt küsimuste  
korral projekti  
kohta:**

Martin Künemund  
Josefsheim gGmbH  
Heinrich-Sommer-Straße 13  
59939 Olsberg  
Germany

**JG** **Josefsheim**  
GRUPPE **Blgge**  


E-post: [m.kuenemund@josefsheim-bigge.de](mailto:m.kuenemund@josefsheim-bigge.de)  
Koduleht: [www.josefsheim-bigge.de](http://www.josefsheim-bigge.de)

Kuupäev: August 2017

Käesolev töövahend on koostatud rahvusvahelise Erasmus+ koostööprojekti INDIVERSO raames.

Projekti koduleht: [www.indiverso-erasmus.eu](http://www.indiverso-erasmus.eu)

Töövahendi “Kriisi ennetamine” on välja arendanud projektipartner Rea College Pluryn Hollandis

## Töövahend on üks osa kaasamist toetavast lähenemisest, mis koosneb 7 erinevast töövahendist

|   |   |
|---|---|
| <b>Töövahend 1:</b><br>Täiendavad sekkumised erivajadusega õppijatele               | <b>Moodul 1:</b> Isikukeskne lähenemine tegevuskava koostamisel   |
|   | <b>Moodul 2:</b> Psühhomotoorne lähenemine - sotsiaalsete oskuste arendamine läbi liikumis- ja meeskonnamängude                       |
|   | <b>Moodul 3:</b> Sotsiaalsete oskuste arendamine läbi loovtegevuste   |
|   | <b>Moodul 4:</b> Kogemusnõustamine  |
| <b>Töövahend 2:</b><br>Info ja koolitused pedagoogilisele personalile               | <b>Moodul 1:</b> Erivajaduste alase teadlikkuse tõstmine  |
|   | <b>Moodul 2:</b> Praktiline töövahend õppija toimetuleku hindamiseks koos soovitud teema toetamiseks õppetöös, praktilisel ja tööelus |
|   | <b>Moodul 3:</b> Personali enesehindamisoskuste arendamine  |
| <b>Töövahend 3:</b><br>Väljaõpe ja tööerakendumine läbi coachingu                   | Metoodiline abimaterjal kutsealase ettevalmistuse korraldamiseks läbi coachingu   |
| <b>Töövahend 4:</b><br>Supervisioon ja kovisioon                                    | <b>Moodul 1:</b> Supervisioon   |
|   | <b>Moodul 2:</b> Kovisioon - praktiline juhendmaterjal kolleegidevahelise nõustamise korraldamiseks                                   |
|   | <b>Moodul 3:</b> Kovisiooni moderaatorite koolitusmaterjal  |
| <b>Töövahend 5:</b><br>Juhised kriisi ennetamiseks ja kriisiolukordades käitumiseks | <b>Moodul 1:</b> Kriisi ennetamine  |
|   | <b>Moodul 2:</b> Kriisi märkamine   |
|   | <b>Moodul 3:</b> Kriisiga toimetuleku strateegiad   |
| <b>Töövahend 6:</b><br>Koostöö tööandjatega   | <b>Moodul 1:</b> Tööandjate koolituspäeva korraldamine  |
|   | <b>Moodul 2:</b> Tööandjate nõustamine ja toetamine   |
| <b>Töövahend 7:</b><br>Võrgustikutöö  | Juhised piirkondliku koostöövõrgustiku loomiseks erinevate asutuste ja osapoolte vahel  |

Käesolev metoodiline materjal on mõeldud avalikuks kasutamiseks kõigile erivajadusega õppijatega tegelevatele organisatsioonidele. Seda on võimalik kasutada moodulite kaupa või erinevaid mooduleid omavahel kombineerides lähtudes oma eesmärkidest, huvidest ja vajadustest

INDIVERSO projekti elluviimist kaasrahastas Euroopa Liidu programm “Erasmus+”.

## Sihtrühm

Noored erivajadusega inimesed, kes on alustamas oma (esimestel) töö- või praktikakohtadel, nende vahetud juhid ja kolleegid.

## Sissejuhatus

Saades endale uue kolleegi õpitakse tavaliselt igapäevase töö käigus, kuidas temaga kõige parem koos töötada on. Ostes uue seadme, saadakse alati kaasa tasuta kasutusjuhend, mis seletab, kuidas seade töötab. Kuidas oleks, kui igaüks tooks endaga tööle kaasa juhise, kus on kirjas näpunäited, kuidas selle inimesega tööalaselt käituda? Kui vaja, saab seda kolleegidega jagada ning see aitab tiimil üksteisega koostööd teha. Isiklik tööjuhise on eriti kasulik erivajadusega inimestele, nende tööandjatele ja kolleegidele. Kui olukorrad muutuvad või juhtub midagi ebaharilikku, mis stressi põhjustab, aitab tööjuhise olukorraga toime tulla.

## Töövahendi eesmärk

Aidata erivajadusega inimesi ning nende juhte ja kolleege:

- oma töökohal endast parim anda
- töötada (koos) parimal võimalikul viisil
- ära tunda stressi tekitavaid olukordi
- ära tunda käitumist, mis viitab stressile
- vältida teatud käitumise tõttu tekkida võivat kriisi

## Isikliku tööjuhise kirjeldus

Isiklik tööjuhise on omal kohal tööd või praktikat alustades, et ära tunda töösituatsioonides ette tulevaid ohumärke.

Tööjuhise aitab otsesel juhil inimese erivajadusi mõista. See pole mõeldud arutamiseks kõigi kolleegidega. Infot jagatakse ainult siis, kui sellel on selge eesmärk ning ka sel juhul vaid inimesega otseselt seotud kolleegidele.

Enesekohase juhise teeb erivajadusega töötaja/praktikant kutseõppe ajal või tööerakendumist toetavas faasis. Kutseõppe jooksul õpivad erivajadusega inimesed enda tugevusi, võimeid ja käitumist tundima. Valmistamaks neid ette esimeseks töökohaks ning valmistades uut töökohta nende vastuvõtmiseks ette, täidetakse isiklik tööjuhise. Seda tehakse tuginedes kogemustele, mis õppijaga õppesituatsioonides ette on tulnud.

Õppija saab sealjuures abi õpetajalt, juhtumikorraldajalt ja (kui on kaasatud) tööhõive spetsialistilt. Vajadusel saavad ka pere ja/või lähedased tööjuhisesse oma panuse anda.

## **Teemad tööjuhises on järgmised:**

Töötaja/praktikandi oskused

### **Pädevused ja oskused (seotud 21 saj. oskustega)**

- Suhtlemine
- Loomingulisus
- Probleemide lahendamise oskus
- Kriitiline mõtlemine
- Koostöö
- Uudishimu
- Initsiatiiv
- Järjekindlus
- Kohanemisvõime
- Juhtimine
- Sotsiaalne ja kultuuriline teadlikkus
- Muu

### **Toimetuleku strateegiad**

Tuginedes töötaja/praktikandi kogemustele on inimese toimetulek keeruliste situatsioonidega kirjeldatud järgmiste küsimuste alusel:

- Kuidas teada/ära tunda probleemi või olukorda, mil töötaja/praktikant on stressis?
- Kuidas sellises olukorras käituda (mida teha ja mida mitte)?
- Kuidas olukorrast välja tulla ning töötajat/praktikanti toetada?
- Kuidas olukorda tagantjärele hinnata?
- Mis annab töötajale/praktikandile kindlustunde?
- Kuidas reageerida kui töötaja/praktikant on vihane või kurb?

### **Toetus töö**

Praktilise toe korraldamine töö:

- Järelevalve
- Juhiste andmine
- Koosolekud, kohtumised
- Koostöö kolleegidega

### **Tugi ja abivahendid**

- Abivahendid ja arvutid
- Kohandused töökohal
- Tingimused töökohale

### **Optimaalne võimekus töö**

- Produktiivsus
- Töö määr ja tempo
- Füüsiline suutlikus
- Vaimne suutlikus

## Meetodid

Kasutusjuhendi mõte on selles, et erivajadusega inimene alustab tööd või praktikat nagu teisedki töötajad. Kõiki kolleege pole töötaja/praktikandi taustast detailsusteni vaja informeerida. Töötajatel pole võimalik kõigi erivajaduste ja selle, kuidas neile reageerida, ekspert olla. Kui vaja, saab tööjuhist kasutada (nt kriisi korral). Pärast kriisi on loomulikult võimalik ekspertidega konsulteerida, et teada, kuidas edasi minna. On väga oluline alati töötajat/praktikanti hindamisse ja järgnevatesse sammudesse kaasata.

Tööjuhise on erivajadusega inimese enda tehtud, selle tegemisel on teda toetanud õpetajad, tööhõive spetsialist või juhtumikorraldaja. See tehakse kutseõppe viimase etapi jooksul, et pakkuda täiendavat tuge praktika ajal või esimesel töökohal. See on osa sotsiaalsete oskuste treeningust, kus õpijad saavad rohkem infot selle kohta, kuidas tööl käituda. Kutseõppe läbimise ajal omandatud kogemused on juhise koostamisel aluseks. Juhendaja, õpetaja ja/või juhtumikorraldaja suunamine on sealjuures väga vajalik. Juhise koostamisse on võimalik kaasata ka perekonda, kui töötaja/praktikant seda soovib. See aitab säilitada töökohal stabiilsuse ja ennetada kriise, andes infot tööandjale, vahetule juhile, kolleegidele ja kõigile teistele asjaosalistele.

## Eeldused töövahendi kasutamiseks

Töövahendi kasutamiseks on vaja täienduskoolitust/oskusi, et ära tunda potentsiaalseid kriisi arenemise märke ja vajadusel kiiresti vastavad meetmed kasutusele võtta.

Projekti on rahaliselt toetanud Euroopa Komisjon.  
Publikatsiooni sisu peegeldab autori seisukohti ja Euroopa Komisjon ei ole vastutav selles sisalduva informatsiooni kasutamise eest.

